

СОГЛАСОВАНО

Начальник МУ «УДО Гудермесского
муниципального района»

05.08.2019

дата

подпись

С.С.Джунаидов

ФИО



УТВЕРЖДАЮ

Заведующий
МБДО «Детский сад №1 «Родина»

05.08.2019

дата

подпись

Р.К.Гидалишова

ФИО



СОГЛАСОВАНО

Начальник ОГИБДД отдела МВД России
по Гудермесскому району Чеченской
Республике
старший лейтенант полиции

05.08.2019

дата

подпись

А.А.Вагапов

ФИО



ПАСПОРТ

дорожной безопасности

Муниципального бюджетного дошкольного
образовательного учреждения «Детский сад № 1 «Родина»
с.Шуани Гудермесского муниципального района»

2019 г.

Пояснительная записка

Паспорт дорожной безопасности (далее Паспорт) МБДОУ «Детский сад №1 «Родина» (далее – ДОУ) является информационно-справочным документом, в котором отражаются сведения о соответствии ДОУ требованиям дорожной безопасности, и устанавливаются требования, подтверждающие готовность ДОУ обеспечивать проведение необходимых мероприятий по защите воспитанников, связанных с дорожно-транспортным происшествием.

Разработка Паспорта осуществляется администрацией ДОУ с учетом настоящих требований и предложений органов государственной инспекции безопасности дорожного движения Гудермесского муниципального района. Заведующий ДОУ организует процедуру согласования Паспорта с органами государственной инспекции безопасности дорожного движения, с начальником МУ «УДО Гудермесского муниципального района», затем утверждает его. Паспорт составляется на текущий период и дополняется или корректируется по мере внесения изменений в документальные сведения, включенные в Паспорт, с указанием причин и даты их внесения (например, завершение реконструкции или капитального ремонта, изменение схемы, и другие). При заполнении Паспорта разрешается вносить дополнительную информацию с учетом особенностей объекта образования.

Актуализация паспорта (переоформление) осуществляется каждые 3 года с момента его утверждения. Уточнение данных осуществляется ежегодно по состоянию на 1 сентября текущего года. Паспорт регистрируется в установленном делопроизводством порядке, ведется отдельным переходящим делом. Паспорт хранится в служебном кабинете заведующего муниципального бюджетного дошкольного образовательного учреждения. По окончании срока действия паспорта, его повреждении и невозможности дальнейшего ведения оформляется новый паспорт, в который из ранее заведённого паспорта переносится информация, не утратившая значения на момент его

переоформления. Ранее заведенный паспорт хранится 3 года, уничтожается в установленном порядке и проходит процедуру повторного согласования.

Разработчик Паспорта: - заведующий ДОУ – Гидалишова Роза Камиловна.

Тип ДОУ: федеральное учреждение

Юридический адрес ДОУ: 366913, Российская Федерация, Чеченская Республика, Гудермесский район, с. Шуахи, пер. Въездной, 4

Фактический адрес ДОУ: 366913, Российская Федерация, Чеченская Республика, Гудермесский район, с. Шуахи, пер. Въездной, 4

Руководитель ДОУ: Гидалишова Роза Камиловна

т. 8(928)645-42-08

Старший воспитатель: Исмаилов Нурман Ном-Алиевич

т. 8(928)615-88-58

Заведующий хозяйством: Манган Мовлади Абдуваххабов

т. 8(929)896-67-12

Ответственный от Государственной инспекции: Инспектор по СВТД ОГИБДД отдела

МВД по Гудермесскому району старший лейтенант полиции

Устаева Камилла Магомедовна

т. 8(928)615-50-14

Ответственные работники за мероприятия по профилактике детского

травматизма: медсестра Аязова Дана Владимировна

Общие сведения

Муниципальное бюджетное дошкольное образовательное учреждение
«Детский сад № 1 «Родина» с. Шуани Гудермесского муниципального района»

Тип ДОУ: Бюджетное учреждение

Юридический адрес ДОУ: 366913, Российская Федерация, Чеченская
Республика, Гудермесский район, с. Шуани, пер. Въездной, 4

Фактический адрес ДОУ: 366913, Российская Федерация, Чеченская
Республика, Гудермесский район, с. Шуани, пер. Въездной, 4

Руководитель ДОУ: Гидалишова Роза Камиловна

т. 8(928)645-42-08

Старший воспитатель: Испайханова Нуржан Лом-Алиевна

т. 8(938)015-88-58

Заведующий хозяйством: Манаев Мовлади Абдулвахабович

т. 8(929)896-67-35.

Ответственные от Госавтоинспекции: Инспектор по ПБДД ОГИБДД отдела
МВД России по Гудермесскому району старший лейтенант полиции
Устарханов Камиль Махмаевич

т. 8(962)646-50-44.

Ответственные работники за мероприятия по профилактике детского
травматизма: медсестра Абасова Дина Владимировна

т. 8(929)897-35-47.

Содержание

Руководитель или ответственный работник дорожно-эксплуатационной организации, осуществляющей содержание УДС: директор МУП «Благоустройство и дорожное хозяйство» Азбиев Рамзан Мухадыевич
т.8(928)744-46-36.

Руководитель или ответственный работник дорожно-эксплуатационной организации, осуществляющей содержание ТСОД: дорожный мастер Гакаев Салавдин Султанович
т. 8(928)015-59-16.

Количество учащихся - 167

Наличие уголка по БДД: имеется

Наличие площадки по БДД: на территории ДОУ

Время пребывания детей в ДОУ: с 07:00 до 19:00

Телефоны оперативных служб:

- Пожарная часть:101
- Полиция:102
- Скорая медицинская помощь:103

Содержание

I. План-схемы ДООУ

1. Район расположения ДООУ, пути движения транспортных средств и детей (воспитанников).
2. Организация дорожного движения в непосредственной близости от образовательного учреждения с размещением соответствующих технических средств, маршруты движения детей и расположение парковочных мест.
3. Пути движения транспортных средств к местам разгрузки/погрузки и рекомендуемых безопасных путей передвижения детей по территории образовательного учреждения.

II. Информация об обеспечении безопасности перевозок детей специальным транспортным средством (автобусом)

III. Приложения

1. Организация работы по профилактике детского дорожно-транспортного травматизма.
2. План мероприятий по профилактике детского дорожно-транспортного травматизма в МБДОУ.

I. План-схема ДОУ.

План-схемы района расположения ДОУ,
пути движения транспортных средств и детей (воспитанников)



- Движение транспортных средств



- Движение детей (воспитанников) в (из) образовательного учреждения

Рекомендации к составлению план-схемы района расположения ДОУ

1. Район расположения образовательного учреждения определяется группой жилых домов.

2. Территория, указанная в схеме, включает в себя:

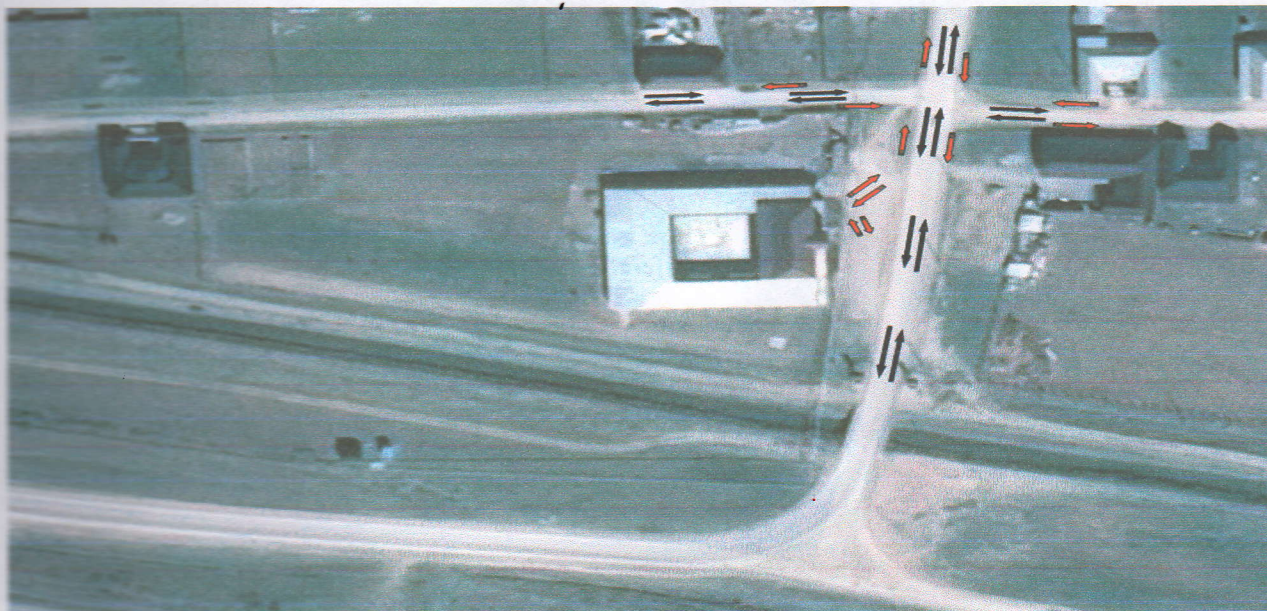
- образовательное учреждение;
- жилые дома, в которых проживает большая часть детей (воспитанников) данного образовательного учреждения;
- автомобильные дороги;

3. На схеме обозначено:

- расположение жилых домов, зданий и сооружений;
- сеть автомобильных дорог;
- пути движения транспортных средств;
- пути движения детей (воспитанников) в/из образовательного учреждения;
- названия улиц и нумерация домов.

Схема необходима для общего представления о районе расположения ДОУ. Для изучения безопасности движения детей на схеме обозначены наиболее частые пути движения учеников от дома и обратно.

2. Схема организации дорожного движения в непосредственной близости от образовательного учреждения с размещением соответствующих технических средств, маршруты движения детей и расположение парковочных мест



- Движение транспортных средств

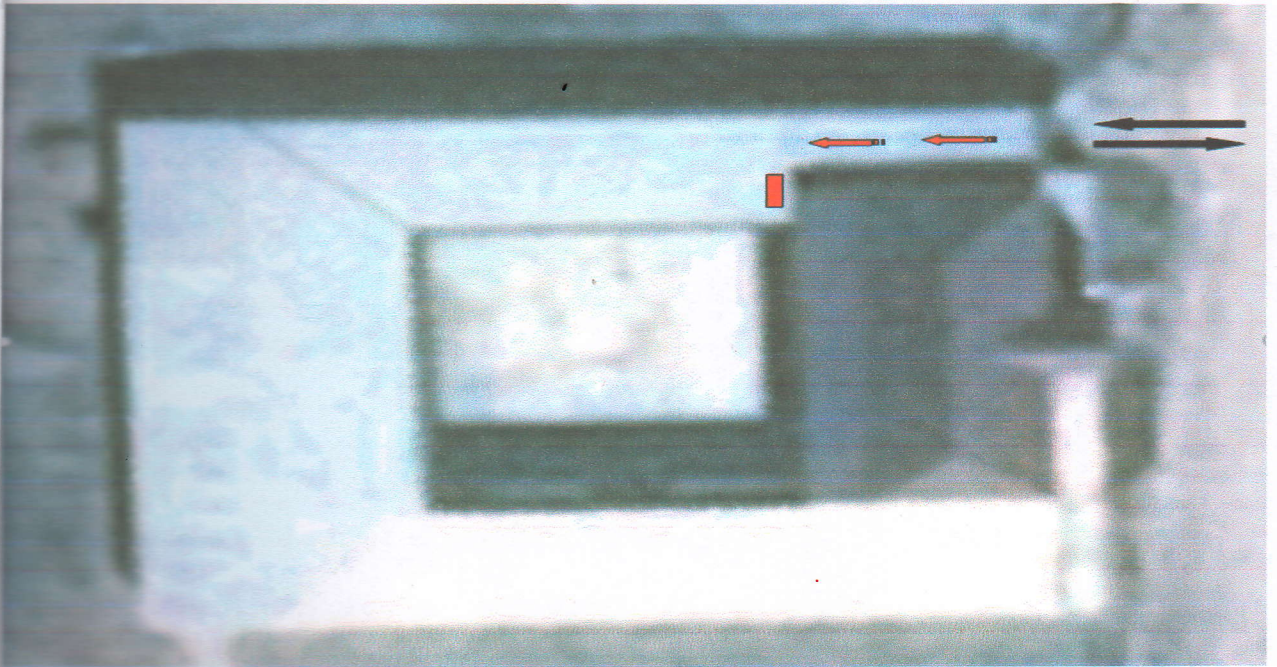


- Движение детей (воспитанников) в(из) образовательного учреждения

Рекомендации к составлению схемы организации дорожного движения в непосредственной близости от ДОУ.

1. Схема организации дорожного движения ограничена автомобильными дорогами, находящимися в непосредственной близости от образовательного учреждения;
2. На схеме обозначено:
 - здание ДОУ с указанием территории, принадлежащей непосредственно ДОУ (при наличии указать ограждение территории);
 - автомобильные дороги и тротуары;
 - направление движения транспортных средств по проезжей части;
 - направление безопасного маршрута движения детей (воспитанников);

Пути движения транспортных средств к местам разгрузки/погрузки и рекомендуемые пути передвижения детей по территории образовательного учреждения



← ← - въезд\выезд грузовых транспортных средств

→ - движение грузовых транспортных средств по территории ДООУ

■ - место разгрузки \погрузки

Рекомендации к составлению схемы пути движения транспортных средств к местам разгрузки/погрузки.

На схеме указывается примерная траектория движения транспортного средства на территории ДООУ, в том числе место погрузки/разгрузки, а также безопасный маршрут движения детей во время погрузочно-разгрузочных работ.

В целях обеспечения безопасного движения детей по территории ДООУ необходимо исключить пересечение пути движения детей и пути движения транспортных средств.

II. Информация об обеспечении безопасности перевозки детей специальным транспортным средством

Автобус для перевозок детей в ДОУ отсутствует.

III. Приложения

Организация работы по профилактике детского дорожно-транспортного травматизма.

В воспитательном процессе МБДОУ немалое место уделяется теме безопасности, которая включает в себя задачу по передаче детям знаний о правилах безопасности дорожного движения в качестве пешехода и пассажира транспортного средства.

Для достижения поставленной задачи главная роль отводится педагогам и родителям. От того, насколько сами они будут подготовленными, очень многое зависит. Так, взрослые должны знать:

- правила дорожного движения, относящиеся к движению пешеходов, велосипедистов, перевозке пассажиров;
- основные дорожные знаки, касающиеся участников дорожного движения;
- сигналы светофора;
- требования безопасности при перевозке групп детей автобусами, при движении колонной.

Одновременно необходимо знать и возможные формы обучения детей дошкольного возраста, с учётом их психофизиологических особенностей. Взрослые должны помнить, что обучение правилам дорожного движения должно быть:

- постоянным (лучше частые короткие занятия с ребёнком, чем продолжительные, но редкие);
- конкретным (необходимо сосредоточить внимание ребёнка на действиях в условиях реального движения);
- направленным на привитие безопасных способов поведения на дороге, а не только запоминанию правил дорожного движения;
- применимым к ближайшему окружению.

В детском саду педагоги прилагают много усилий для того, чтобы помочь ребёнку овладеть правилами дорожного движения, подготовить его к школьному периоду жизни, а именно: самостоятельно пользоваться правилами безопасного передвижения, начиная с территории своей улицы.

Одним из самых надёжных способов формирования у дошкольника безопасного поведения на дорогах является наблюдение дорожных ситуаций непосредственно на целевых прогулках, то есть получение доступной объективной информации от взрослого (как педагога, так и родителей).

В своей работе воспитатели используют:

- чтение художественной литературы;
- рассматривание иллюстраций, картин;
- моделирование дорожных ситуаций;
- обучающие и развивающие игры;
- изготовление с детьми атрибутов и игрушек для занятий по теме дорожной безопасности;
- художественно-творческая деятельность детей и др.

Для организации в ДОУ таких форм работы с детьми создаётся соответствующая предметно-развивающая среда. Кроме этого, в развивающей среде используются:

- комплекты дорожных знаков;
- макет улицы с транспортными средствами;
- наглядно-иллюстративный материал;
- обучающие и развивающие игры;
- атрибуты для сюжетно-ролевых игр с дорожной тематикой;
- детская художественная литература;

библиотека стихов, загадок, считалок, поговорок, пословиц;

альбомы с фотографиями "Моя улица", "Мой район".

В ДОУ в целях пропаганды безопасности дорожного движения и профилактики детского дорожно - транспортного травматизма оформлены информационные "Уголки безопасности".

Никакое обучение не будет эффективным, если самые близкие люди не соблюдают правила дорожного движения. Для детей родители являются образцом поведения на улице, дорогах, в транспорте. Только в сотрудничестве детского сада и семьи можно выработать у детей необходимые навыки культуры поведения на дорогах. С этой целью используются:

наглядная информация на стендах для родителей, в папках-передвижках; родительские собрания, беседы с участием педагогов; совместные праздники и развлечения.

Таким образом, в ходе целенаправленной и систематической работы взрослых у дошкольника своевременно сформируются представления о безопасном поведении при переходе дороги и регулярная забота о своей безопасности.

3	Безопасность в дошкольном возрасте	В течение учебного года	Воспитатели группы
---	------------------------------------	-------------------------	--------------------

4	Методические рекомендации	Сентябрь	Воспитатели группы
---	---------------------------	----------	--------------------

2. План мероприятий по профилактике дорожно – транспортного травматизма

Организационно-педагогическая работа

№ ПП	Наименование мероприятия	Категории работников	Срок	Ответственный
1	Инструктаж по теме: «Правила дорожного движения»	Воспитатели, музыкальный руководитель	Ежегодно – сентябрь, май, при приеме на работу	Заведующий групп
2	Инструктаж по теме: «Правила дорожного движения» (Движение детей в колоннах)	Воспитатели, музыкальный руководитель,	Ежегодно – сентябрь, май, при проведении экскурсий и др. мероприятий	Заведующий

Методическая работа

№ ПП	Наименование мероприятия	Категории работников	Срок
1	Оборудовать в группах уголки, макеты улиц для игры детям	Сентябрь	Воспитатели групп
2	Пополнять развивающую среду в группах дидактическими играми, настольно-печатными играми, атрибутами для организации и проведения с.-р. Игр, иллюстративным материалом направленным на изучение и повторение с детьми	В течение учебного года	Воспитатели групп
3	Включать в календарные планы групп тематические занятия, беседы, игры по ПДД	В течение учебного года.	Воспитатели групп
4	Месячник по ПДД безопасности с воспитанниками	Сентябрь	Воспитатели групп

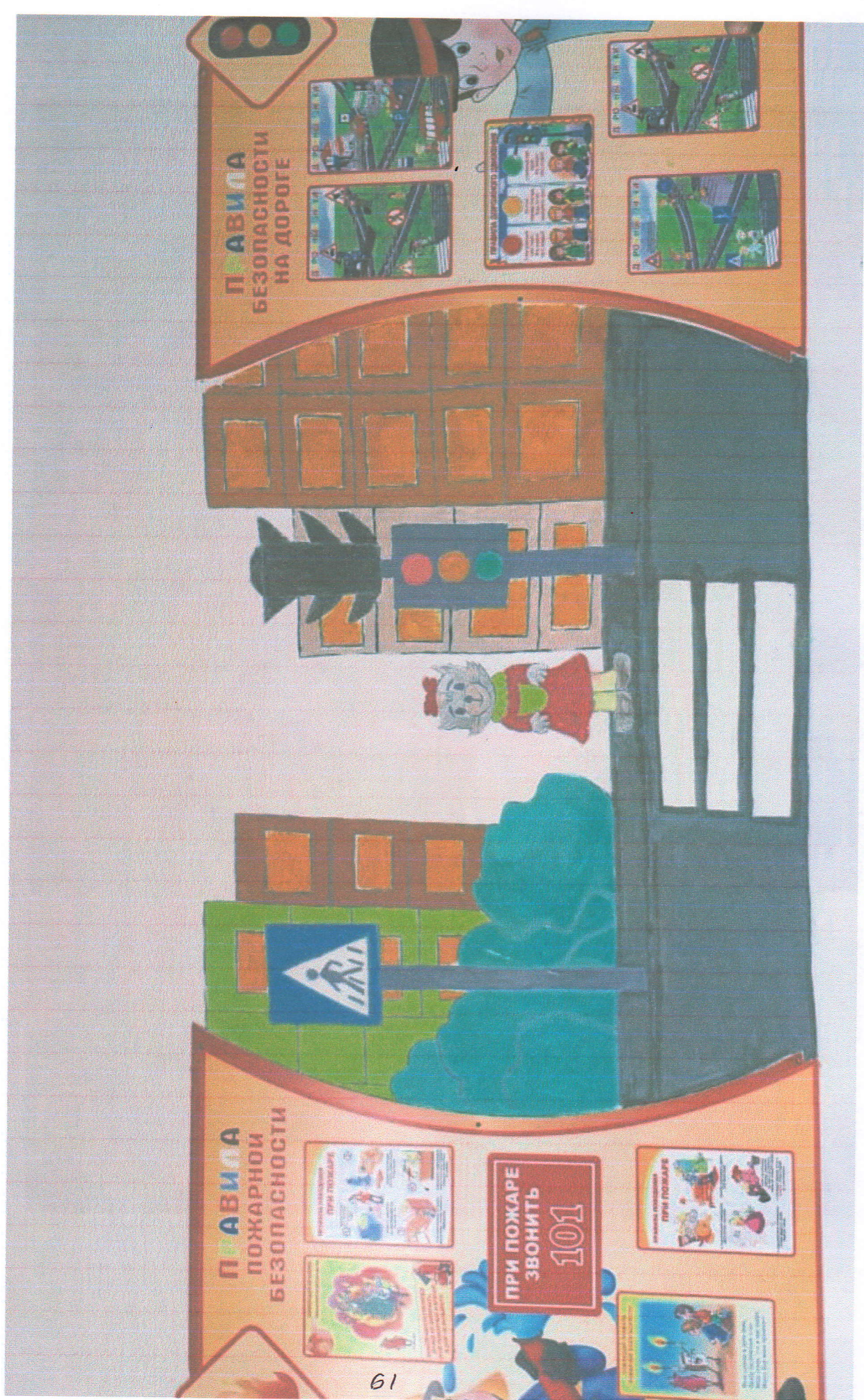
5	Пополнять книжные уголки в группах познавательной литературой по ПДД.	В течение учебного года.	Воспитатели групп
6	Провести беседу с детьми старшей группы по проверке знаний по теме «Дорожная азбука»	Май	Воспитатели групп
7	Обзор литературы по теме: «Профилактика ДДТТ и ПДД» 1. Журналы «Управление ДОУ», «Дошкольное воспитание», «Воспитатель ДОУ»	В течение года	Заведующий, воспитатели групп

Работа с родителями

№ ПП	Наименование мероприятия	Категории работников	Срок
1	Включать в групповые родительские собрания вопросы по ПДД. Например, «Родители – образец поведения на дорогах и улицах» и др.	В течение года	Воспитатели групп
2	Помещать в родительские уголки информационно-справочный материал по обучению детей правилам безопасного поведения на дорогах и улице.	В течение года	Воспитатели групп







**ПРАВИЛА
БЕЗОПАСНОСТИ
НА ДОРОГЕ**

**ПРАВИЛА
ПОЖАРНОЙ
БЕЗОПАСНОСТИ**

**ПРИ ПОЖАРЕ
ЗВОНИТЬ
101**



пронумеровано, прошнуровано и скреплено печатью
10 (двадцать) листов
количество листов прописью

05 08 2019г.

Заведующий Р.К. Гидалишова

